

图 148 栗柔枯叶蛾 *Lenodora castanea* (Hampson)
a. 雄性外生殖器; b. 阳茎

分布 西藏 (樟木、吉隆); 锡金, 尼泊尔。

(130) 眼柔枯叶蛾 *Lenodora oculata* Zolotuhin, 2001 (图 149)

Lenodora oculata Zolotuhin, 2001, *Atalanta* 32 (3/4): 462.

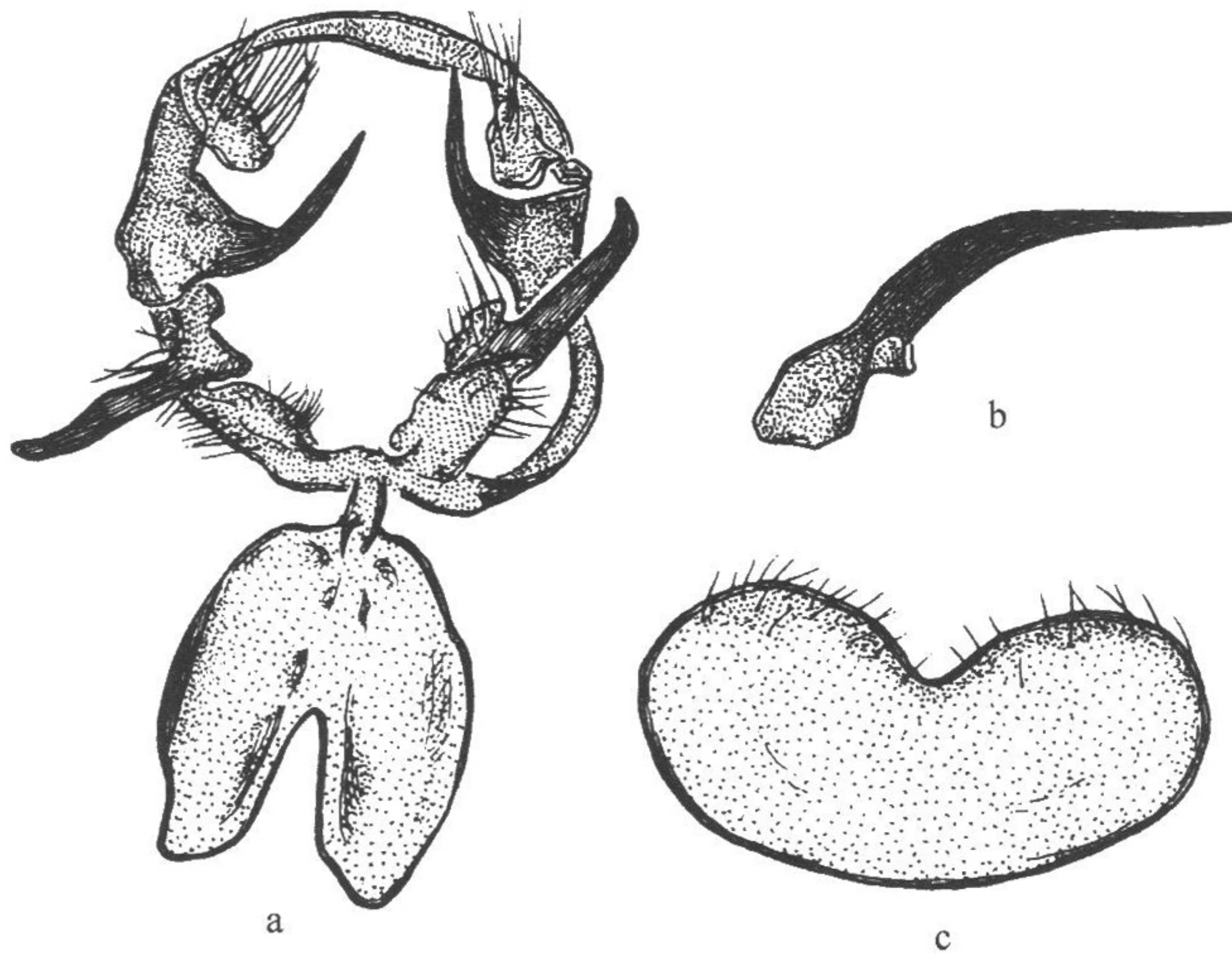


图 149 眼柔枯叶蛾 *Lenodora oculata* Zolotuhin (仿 Zolotuhin, 2001)
a. 雄性外生殖器; b. 阳茎; c. 第 8 腹板

翅展 雄蛾 27—33mm。

体翅暗黄褐色，触角黄褐色。前翅中室端斑 1 枚，灰白色，圆形，具黑色的边框；内线弧形，较模糊；顶角内侧达后缘中部呈棕褐色斜纹，末端终于后缘近中部，斜纹的外侧衬银灰色线；亚外缘斑列呈不规则的曲波纹。后翅暗灰色，缘毛暗黄褐色。

雄性外生殖器 第 8 腹板短宽，上缘中部“V”形浅凹；背兜窄；背兜侧突叶状，膜质，具毛；抱器瓣上叶剑状，下叶杆状；抱足骨化程度较弱，宽叶状，端半部分裂为 2 叶；阴茎狭长，无角状器。

观察标本 正模（♂）和部分副模（23 ♂♂）1999 年 5—6 月采自云南云龙漕涧，存德国慕尼黑维特昆虫博物馆（MWM）。我们未采到标本。

分布 云南（云龙）；越南，缅甸。

17. 褐枯叶蛾属 *Gastropacha* Ochsenheimer, 1810

Gastropacha Ochsenheimer, 1810, *Schmett. Eur.* 3: 239.

Type species: *Phalaena quercifolia* Linnaeus, 1758, *Syst. Nat.* (Edn. 10) 1: 497, by subsequent designation by Curtis, 1824, *Br. Ent.* 1: 24. Type-locality: not stated, [Europe].

Eutricha Hubner, [1806], *Tentamen determinationis digestionis*: [1].

Type species: *Phalaena quercifolia* Linnaeus, 1758, by monotypy.

Phylloma Billberg, 1820, *Enumeratio Insect Mus. G. J. Billberg*: 84.

Type species: *Phalaena quercifolia* Linnaeus, 1758, by subsequent designation by Tams, 1939.

Bombyx Boisduval, 1828, *Eur. Lepid. Index meth.*: 48.

Type species: *Phalaena quercifolia* Linnaeus, 1758.

Estigena Moore, [1860] 1858-59, *Cat. Lepid. Insects Mus. Nat. Hist. East-India House* 2: 426.

Type species: *Megasoma pardale* Walker, 1855, by subsequent designation by Moore, [1883].

Stenophylloides Hampson, [1893] 1892, *Fauna Br. India (Moths)* 1: 429.

Type species: *Gastropacha sikkima* Moore, 1879, by original designation.

大型（云县褐枯叶蛾除外）、引人注目的种类。触角短，经常强烈卷曲，有相当长的梳齿状毛，雌性短于雄性。下唇须喙状，前伸稍卷曲，两侧平。复眼有短毛，雌性稀疏些。全身覆盖密绒毛。翅缘呈强齿状。前翅延长，前缘强烈弯曲，顶角钝圆，外缘相当强烈地弯曲，在 1、2 脉之间有一齿。后翅短，卵圆形，前缘向外弯曲。前翅 4、5 脉在中室下角靠近，6、7 脉有短共柄，8 脉出自中室上角，9、10 脉有长共柄，共柄长度超过其分离的长度。2—9 脉通向外缘，10 脉止于翅顶角。后翅 2 脉靠近中室顶角前，4、5 脉有短共柄和 3 脉同出自中室下角，6、7 脉在中室上角会合，8 脉基部弯曲，借一根长斜横脉与中室前缘连接，横脉上有 5—6 根长肩脉通向前缘。前、后翅中室闭合（图 150）。腿节和胫节有密长毛。中、后胫节有短端距隐藏在丛毛中。

幼虫背腹扁平，1—10 节有很发达的足状侧瘤，胸部 3 个瘤一般呈长圆锥形，腹部